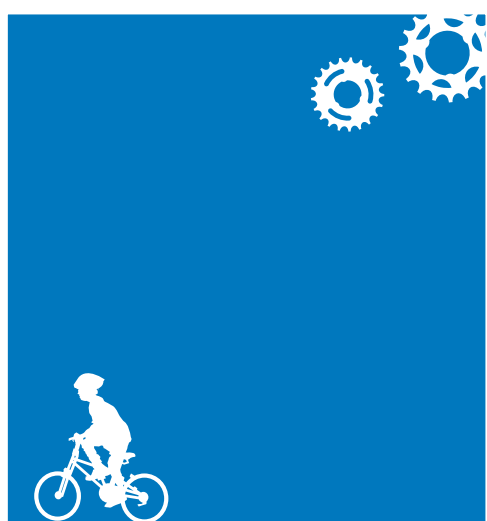




# VELO-CITY 2015

CYCLING: FUTURE MAKER  
NANTES, FRANCE JUNE 2-5



Du 2 au 5 juin 2015



Rendez-vous à  
Velo-city, Nantes-France !



## Guide des contributeurs

Mode d'emploi pour une contribution réussie

Version française 

[www.velo-city2015.com](http://www.velo-city2015.com)



# SOMMAIRE

5 BONNES RAISONS DE CONTRIBUER À VELO-CITY 2015 .....	3
TOUT CE QU'IL FAUT SAVOIR AVANT DE CONTRIBUER .....	4
<b>Le congrès</b> .....	4
<b>L'appel à contribution</b> .....	4
QUEL SUJET SOUMETTRE POUR UNE CONTRIBUTION RÉUSSIE ? .....	5
<b>Nos conseils pour une contribution réussie</b> .....	6
Etre en cohérence avec la ligne éditoriale .....	6
Etre source de progrès et d'enseignements .....	6
<b>Précisions sur la ligne éditoriale</b> .....	7
Axes transversaux.....	7
Thématiques.....	7
QUEL FORMAT CHOISIR ?.....	8
<b>Aperçu des formats proposés</b> .....	9
<b>Nos conseils pour choisir le bon format</b> .....	10
Les formats collaboratifs.....	7
Les formats interactifs.....	7

## VELO-CITY 2015 : L'ESSENTIEL EN QUELQUES CLICS

Pour rester informé sur Velo-city 2015 Nantes-France, consultez le site officiel :

[www.velo-city2015.com](http://www.velo-city2015.com)

Pour déposer votre contribution en ligne, connectez-vous sur la plateforme :

<https://www.xcdsystem.com/velo-city2015>



CRÉDITS PHOTO :

COUVERTURE : ©ROBERTO GIANGRANDE, PHOROGAPHE - ©LA CITÉ - BENOÎT SOUALLE

CRÉDITS GRAPHIQUE :

PAGE 1 : PERSONNAGES, PAGE 5 : BULLE, PAGE 6: FLÈCHES MADE BY FREEPIK.COM

# 5 BONNES RAISONS DE PARTICIPER à Velo-city 2015

## #1 Faire connaître et valoriser votre action, votre recherche

Vous souhaitez donner de la visibilité à votre action ou vos recherches ?

Bénéficiez du coup de projecteur de Velo-city : en contribuant, votre action peut être valorisée auprès d'un large public d'acteurs spécifiques, offrant le meilleur écho dans le milieu du vélo.

## #2 Participer à un échange européen de bonnes pratiques

Vous souhaitez échanger sur un sujet et participer à un travail collectif avec des acteurs du vélo au niveau international ou plus particulièrement dans le monde francophone ?

Velo-city est une opportunité incontournable pour partager votre expérience et vous enrichir des connaissances et initiatives d'autres congressistes internationaux.

## #3 Développer votre réseau et votre business

Vous souhaitez étendre votre réseau autour de la mobilité active en Europe ou plus largement ?

Velo-city est une opportunité professionnelle exceptionnelle pour nouer des liens ou renforcer votre image à l'international. En contribuant vous bénéficiez de l'effet vitrine qui facilitera votre identification.

## #4 Être acteur du changement et du développement du vélo dans le monde

Vous souhaitez participer à la diffusion et à l'évolution des démarches en faveur du vélo ?

Contribuer à Velo-city est le moyen idéal pour promouvoir à grande échelle le vélo comme mode de transport et construire collectivement des solutions d'avenir.

## #5 Vous faire plaisir, joindre l'utile à l'agréable

Vous souhaitez découvrir la 6<sup>e</sup> ville de France, 5<sup>e</sup> du palmarès des villes du monde les plus «vélo-friendly» avec Bordeaux, souvent classée parmi les destinations les plus appréciées de la presse internationale : tourisme, culture, art et histoire, gastronomie seront au rendez-vous !



👤 En tant que contributeur, vous bénéficiez d'un tarif privilégié (550€ pour une inscription avant le 15/3/15 et 650€ après le 15/3/2015, au lieu de 800€ pour un participant).

# TOUT CE QU'IL FAUT SAVOIR avant de contribuer

## Le congrès

### Quand et où se tient-il ?

Le congrès se tiendra du 2 au 5 juin 2015 à Nantes (France).

### Comment y aller ?

Conditions d'accès à Nantes :

- A vélo : deux routes eurovélo (EV 6 et 1) traversent Nantes (plus d'info sur la Loire à vélo et sur la Véloodyssée)
- En train par la Gare TGV (plus d'info)
- En avion par l'aéroport Nantes Atlantique, avec une navette directe pour le centre-ville (plus d'info)
- En voiture : des parkings-Relais sont à votre disposition en périphérie, où Tramway et BusWay vous permettent de rejoindre le centre-ville.

### Quelle sera la langue utilisée lors du congrès ?

Le congrès sera tenu en langues anglaise et française.

### Comment obtenir des informations générales sur Velo-city 2015 ?

Consultez le site officiel : [www.velo-city2015.com](http://www.velo-city2015.com)

Envoyez un email aux organisateurs : [contact@velo-city2015.org](mailto:contact@velo-city2015.org)



## L'appel à contribution

### Quelle est la période de soumission ?

L'appel à contribution dure du 02/06/2014 au 31/10/14.



### Qui peut être contributeurs ?

Le public ciblé est large ; il concerne globalement les acteurs œuvrant dans la sphère du vélo : décideurs publics, techniciens, chercheurs, associations, consultants, journalistes, aménageurs, fabricants, opérateurs de services, urbanistes, sociologues, ... et plus largement toute personne qui porte un projet professionnel (politique cyclable, recherches, activité économique...) ou personnel (voyage à vélo, initiative citoyenne...) en relation avec le vélo.

### En quelle langue peut-on contribuer ?

Les contributions peuvent être soumises en anglais et en français.

### Comment soumettre sa contribution ?

Vous devrez soumettre votre proposition en ligne sur la plateforme dédiée à cet effet : <https://www.xcdsystem.com/velo-city2015>

#### 2 étapes simples à remplir :

1. Vous créer un compte (informations sur le contributeur)
2. Remplir un formulaire en ligne facile d'usage, incluant la rédaction d'un abstract.

Plusieurs informations vous seront demandées, notamment :

- les choix d'axes et de thématiques auxquels votre proposition se rapporte
- le choix du format
- un résumé de votre contribution.



A titre exceptionnel, en cas d'impossibilité d'accès à la plateforme, un formulaire de soumission peut vous être adressé par email à votre demande.

Pour plus d'informations sur l'utilisation de la plateforme, téléchargez le guide pour les contributeurs « Mode d'emploi de la plateforme de soumission », disponible sur la plateforme en ligne (sur votre page d'auteur après création de votre compte, disponible).

### Quelles sont les conditions à remplir pour contribuer ?

- Vous devrez vous inscrire avant le 15 mars 2015, sans quoi votre contribution serait retirée du programme. Vous prenez obligatoirement en charge de vos frais d'inscription, de déplacement et de séjour. Toutefois, vous bénéficiez du tarif réduit « contributeur » jusqu'à la date limite d'inscription précitée.
- Vous autorisez Velo-City Nantes 2015 et la Cité Nantes Events à réutiliser votre travail et à le communiquer, dans le respect du principe du droit d'auteur, suite à la conférence.

### Comment se passe la sélection des contributions ?

- Les contributions seront lues, notées et sélectionnées par le comité de relecture et sélection. La liste retenue sera confirmée par le comité d'organisation.
- La non sélection d'une contribution ne donne pas lieu à des indemnités de compensation.
- Il serait préférable que les contributions ne soient pas publiées ou soumises auprès d'une autre manifestation.

### Quel est le calendrier de la programmation ?

- Lancement de l'appel à contribution : 2 juin 2014
- Date limite de remise des contributions : 31 octobre 2014
- Annnonce des contributeurs retenus : fin décembre 2014
- Communication des horaires d'intervention des contributeurs : 31 mars 2015
- Date limite d'inscription des contributeurs : 15 mars 2015
- Pré-programme : fin janvier 2015



### Comment obtenir plus d'informations sur l'appel à contribution ?

Vous pouvez adresser vos questions par email à Céline MEUNIER chef de projet chez INDDIGO et coordinatrice de la programmation.

Contact : [coordination-programme@velo-city2015.com](mailto:coordination-programme@velo-city2015.com)

## QUEL SUJET SOUMETTRE pour une contribution réussie ?

### Nos conseils pour une contribution réussie

#### Etre en cohérence avec la ligne éditoriale

Votre proposition doit évidemment concerner le vélo et être de préférence en cohérence avec la ligne éditoriale. Aussi, la pertinence des contributions sera appréciée en fonction de leur lien avec :

- L'orientation générale « le vélo créateur du futur »,
- Les axes transversaux
- les thématiques.

La ligne éditoriale est précisée dans la section suivante.

Il est préconisé que votre contribution réponde à au moins un des axes et au moins une des thématiques visés par Velo-city 2015. Vous pouvez croiser librement plusieurs axes et thématiques, et aborder tous les domaines d'applications possibles.

Toutefois, les contributions libres sont acceptées. Ainsi, vous pouvez proposer exceptionnellement une contribution libre ne tenant pas compte de la ligne éditoriale si vous estimez votre sujet primordial. Vous devrez alors prendre soin à démontrer les apports, l'originalité et/ou la transposabilité de votre contribution.

#### Etre source de progrès et d'enseignements

Votre contribution doit être utile au développement du vélo urbain. Le programme du congrès mettra en valeur des applications sources de progrès et d'enseignement pour la construction de nos sociétés futures où le vélo jouerait son rôle optimal.

En ce sens, privilégiez une contribution apportant :

- une avancée ayant un fort impact ou un effet de levier majeur, que l'avancée soit technique opérationnelle, méthodologique, scientifique ;
- un retour d'expérience source d'amélioration des connaissances ou des pratiques, mettant en avant une réussite opérationnelle ou un échec inattendu ;
- une remise en cause d'hypothèses clé ou d'idées reçues, suscitant un débat ;
- une illustration de démarches innovantes, collaboratives, transverses ou pluridisciplinaires, dans les domaines de la recherche, de l'action publique ou citoyenne, d'une activité commerciale.

## Précisions sur la ligne éditoriale

Velo-city 2015 s'est donné une orientation forte en choisissant comme ligne éditoriale « le vélo, créateur de futur ».

Le congrès démontrera comment le vélo peut influencer positivement le futur de nos espaces urbains, aussi divers soient-ils : villes denses, quartiers périurbains, villes moyennes, villes en développement, en rénovation voire en reconstruction...

## Axes transversaux :

La programmation privilégie deux axes transversaux, plaçant le vélo comme sujet de débat mondial.

### Le vélo, outil de la transition

Le changement climatique est l'illustration de la **nécessité de faire évoluer les systèmes de production et de consommation**. Les bouleversements écologiques, les limites du système économique et les inégalités sociales qui en découlent sont déjà visibles et ressentis par les populations dans le monde.

La **transition désigne le passage vers d'autres modes de vie, induisant une résilience tant au niveau mondial, local, qu'individuel**. Nous sommes tous invités à créer un avenir meilleur et moins vulnérable devant les crises qui nous menacent en agissant dès maintenant pour :

- Reconstruire une économie locale vigoureuse et soutenable, notamment par la relocalisation
- Créer un cadre de vie plus sain, plus convivial, plus sûr et plus équitable.
- Réduire notre dépendance aux énergies fossiles et notre impact sur la raréfaction des ressources naturelles ;

Le vélo participe à cette évolution nécessaire de la société et de son fonctionnement.

Le vélo est créateur d'activités économiques locales multiples : vente, recyclage, location, services, formation, etc.

Le vélo est un des moyens pour remédier aux problèmes de santé publique liés aux transports et à nos modes de vie : sédentarité, bruit, impacts climatiques, accidents, etc.

Le vélo est un facteur de transformation positive de nos sociétés vers plus de durabilité.

### Partager l'espace public, une condition pour un usage démocratique du vélo

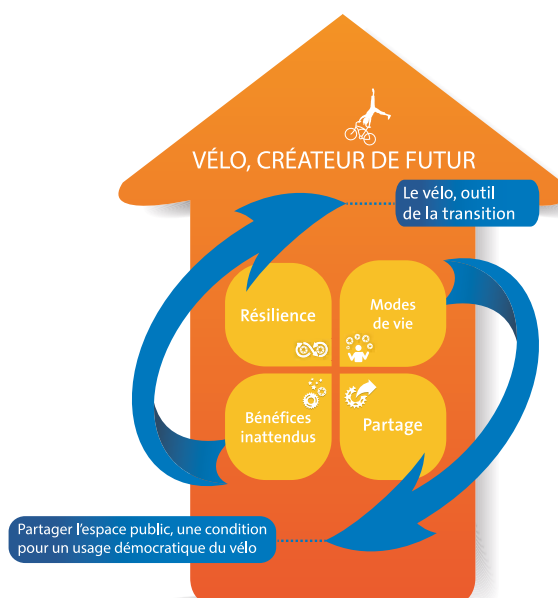
Pouvoir se déplacer à vélo –et plus globalement accéder à la mobilité active– **soulève la question du droit pour tous à circuler en sécurité sur l'espace public**.

L'iniquité flagrante dans le partage de l'espace public, où la voiture prédomine, entraîne **une inégalité d'accès au vélo** toutes catégories sociales confondues et dans tous pays. Le choix et la capacité à se déplacer à vélo sont conditionnés par la place qui lui est donnée en ville (infrastructures, aménagements urbains, équipements, services, etc).

Cette question est d'autant plus prégnante pour les enfants, que ce soit pour apprendre, jouer ou faire du sport. C'est pourquoi la Charte de Vancouver a reconnu en 2012 le droit universel des enfants à pratiquer le vélo (relatif à art.31 de la Convention internationale des droits des enfants).

Cette liberté de circuler ne doit pas générer une dégradation environnementale, et inversement, la protection de l'environnement ne doit pas être un frein au droit à la mobilité active.

**Le vélo : un moyen efficace pour réguler cet équilibre entre droits, liberté individuelle et protection de l'environnement !**



## Thématiques

Ces 2 axes se déclinent en 4 thématiques, ouvrant un large champ de problématiques, d'applications et de pluridisciplinarité.

Vous pouvez donc répondre en croisant librement le vélo et divers domaines extrêmement variés dont voici quelques exemples :

Architecture	Philosophie
Art	Politique publique
Communication et marketing	Santé
Culture	Sécurité routière
Droit	Services
Economie et emploi	Société
Education	Sociologie
Energie/climat	Sport et plaisir
Environnement	Tourisme et voyage
Epanouissement et bien-être	Urbanisme
Gouvernance	Voirie et espace public
Histoire	Etc.
Innovation et TIC	

## Résilience

Pilier de la transition, la résilience est la capacité à absorber une perturbation, qu'elle soit climatique, sanitaire, conflictuelle. C'est aussi l'aptitude à se réorganiser pour retrouver un équilibre. Selon l'OMS en 2008, plus de 3 millions de personnes décèdent prématurément par an en raison du manque d'exercice physique. Le vélo peut apparaître comme un moyen évident de surmonter certaines épreuves de nos sociétés contemporaines et faire que les villes comme les individus deviennent plus résilients

**Comment la pratique répandue du vélo peut-elle mieux préparer les villes à faire face aux chocs économiques, démographiques et écologiques ?**

**Comment la pratique du vélo peut-elle aider les citoyens à accroître leur résistance psychique et physique face aux aléas de la vie ?**

### Exemples d'applications et de problématiques :

**Vélo et Société/Droits :** Comment le vélo peut-il aider à régler des problèmes sociaux ou être source de progrès social? Comment rendre le vélo praticable par tous et dans tous les pays ? Quel effet de la pratique du vélo sur le maintien en mobilité des personnes âgées ?

**Vélo et Economie/Emploi :** Comment le vélo peut-il participer au développement économique d'un territoire ? Quelle efficacité économique du vélo dans le modèle de transport en période de crise ?

**Vélo et Politique :** Quels sont les éléments déterminants de l'implication politique en faveur du vélo ? Comment convaincre et motiver les décideurs publics à mettre en place des politiques ambitieuses en faveur du vélo ?

**Vélo et Politique/Economie :** Quels retours sur investissement pour l'action publique ? Comment les politiques peuvent-ils mieux s'approprier les enjeux liés au développement de la pratique du vélo ?

**Vélo et Santé :** Comment le vélo peut-il remédier aux problèmes de santé des sociétés occidentales liés à la sédentarité ? Comment mieux intégrer la mesure des impacts sanitaires dans la définition du modèle de rentabilité économique d'un projet d'infrastructure ?

**Vélo et Environnement/Energie :** Quels gains d'énergie associés à une politique volontariste en faveur du vélo ? Quelle contribution possible du vélo aux plans de lutte contre les changements climatiques ?

**Vélo et Voirie/Espace public :** Quels aménagements créer pour rendre la pratique du vélo plus efficace, plus sûre et plus aisée dans les villes ?

**Vélo et Architecture :** Existe-t-il une architecture cyclable ? Comment mieux prendre en compte l'utilisation quotidienne du vélo dans la conception des bâtiments de bureau, d'habitation, de commerces ?

## Bénéfices inattendus ou «sérendipité»

La sérendipité est l'art de faire une découverte inattendue, par accident, par sagacité ou par hasard. Ce procédé intellectuel offre un cadre favorable à la recherche et à l'obtention de nouvelles connaissances sur le rôle à jouer par le vélo dans la transition. C'est découvrir de nouveaux aspects positifs de la pratique du vélo **individuelle ou collective** ou des leviers insoupçonnés pour encourager la pratique du vélo.

 **Quelles nouvelles hypothèses ou quelles découvertes inattendues induites par une recherche sur le vélo ? Quels sont les bienfaits inattendus liés à la pratique du vélo ?**

### Exemples d'applications et de problématiques :

**Vélo et toutes les thématiques** : Quels bénéfices inattendus d'une action menée autour du vélo, qu'il soit l'objet principal ou accessoire de l'action ?

**Vélo et Economie/Emploi** : Quels gains économiques ou sociaux découverts par la mise en place de conditions favorables à l'usage du vélo (au niveau d'une entreprise, d'un territoire...)? Comment une activité solidaire autour du vélo génère un modèle économique ou des bénéfices sociaux dépassant les attentes ?

**Vélo et Innovation/Art** : Comment le vélo peut-il générer de la créativité (expérimentation, innovation) ? Le vélo peut-il devenir objet d'art ?

**Vélo et Environnement/Energie** : Quelles plus-values obtenues par une approche centrée sur le point de vue du cycliste pour la conception d'un aménagement, d'un équipement, d'un service par exemple ?

**Vélo et Sociologie** : Quelles découvertes sur la perception du vélo et les facteurs favorisant le changement de comportements ? Quels signaux faibles perçus sur les facteurs de choix modaux des citoyens ?

**Vélo et gouvernance** : Quelles leçons utiles apprises en concertation, par une expérience éprouvée ou par une action imprévue de concertation ? Quelle source d'amélioration pour une plus grande transversalité des compétences pour la prise en compte des problématiques cyclables ?

**Vélo et Tourisme** : Quels effets indirects de la pratique de loisirs ou de tourisme (santé, économie locale, etc) ?

## Modes de vie

Les habitudes de déplacements impactent nos modes de vie actuels, et inversement. L'utilisation accrue du vélo transforme nos manières de vivre, vers plus de proximité et de responsabilité individuelle. Replacer le vélo dans nos façons de vivre nécessite toutefois de faire évoluer les représentations actuelles sur la pratique du vélo, chez les citoyens comme chez les décideurs publics.

 **Comment ancrer le vélo dans une nouvelle manière de vivre en ville ?**

**Quels changements dans nos modes de vie faciliteraient l'usage quotidien du vélo ?**

### Exemples d'applications et de problématiques :

**Vélo et Culture/Marketing** : Comment changer l'image du vélo, comment lever les préjugés à son sujet et notamment dépasser son image de mode dangereux, pour le rendre accessible et attractif au plus grand nombre ?

**Vélo et urbanisme / architecture** : Quel modèle urbain proposer pour intégrer pleinement le vélo et favoriser un usage quotidien ?

**Vélo et sociologie/philosophie** : Quelle acceptation par les citoyens de changements dans leurs modes de vie ? Quels modes de vie compatibles avec un usage quotidien du vélo ?

**Vélo et innovation/services/communication** : Comment faire évoluer l'objet vélo pour le rendre plus populaire, attractif et démocratique (couché, avec remorque, cyclomobile, etc) ? Quels nouveaux services proposer aux cyclistes pour faciliter leur pratique et attirer des prospects ?

**Vélo et santé/communication** : Comment promouvoir le vélo comme vecteur de bien-être et de plaisir ? La santé est-elle un levier efficace de changement d'attitudes en faveur du vélo ?



## Partage

À l'heure où les sociétés ont besoin d'innover pour faire face à leur mutation, le partage est certainement une clé de réussite pour faire évoluer les choix individuels mais aussi les politiques publiques à l'échelle mondiale. Transfert de savoir-faire entre experts ou entre citoyens, solidarité entre les individus et les pays, culture vélo, réseaux sociaux, partage de données et outils collaboratifs ... le vélo est l'objet de **partage bénéfique** à son développement.

💡 **Quels partages sont vecteurs d'innovation de la pratique du vélo ?**

**Quels outils favorisent le partage d'information entre usagers du vélo ?**

### Exemples d'applications et de problématiques :

**Vélo et Innovation/ TIC :** Comment la technologie et le numérique peuvent-ils rendre l'usage du vélo plus facile et plus attractif ?

**Vélo et Culture :** Comment partager une culture vélo ? Comment transformer le vélo en artefact (objet culturel) ? Quels artefacts développer ou comment renouveler la culture vélo ?

**Vélo et Droits :** Comment faire émerger et respecter les droits des cyclistes ?

**Vélo et Politique :** Comment partager et transférer les bonnes expériences d'un territoire à un autre, d'un citoyen à un autre ?

**Vélo et Gouvernance :** Comment associer les différents points de vue (instances politiques, associations, citoyens, entreprises) pour favoriser la compréhension mutuelle des différents utilisateurs de l'espace public ?

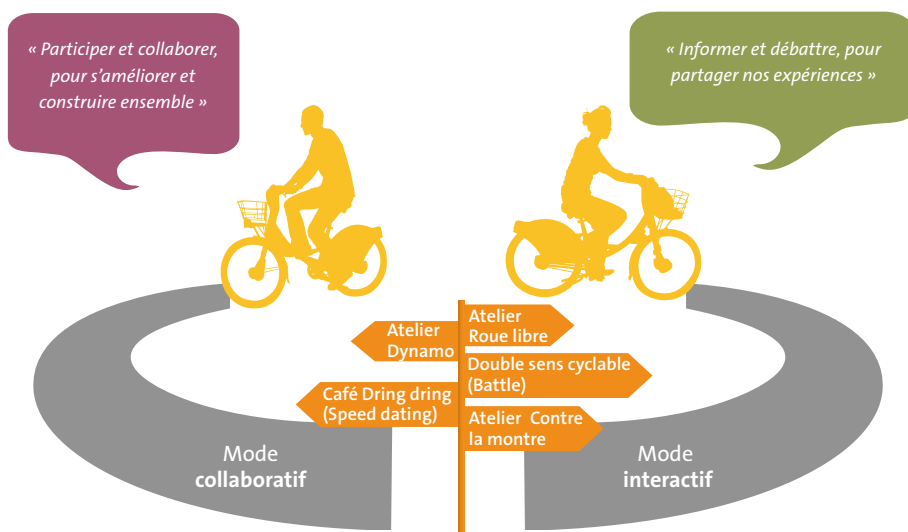
**Vélo et TIC/Gouvernance :** Quels systèmes de démocratie collaborative impulsent l'usage du vélo ? Quel rôle des systèmes de partage d'informations entre citoyens (réseau social, applications) dans le développement du vélo ?

## QUEL FORMAT CHOISIR ?

### Aperçu des formats proposés

La conférence se veut interactive et collaborative, avec des formats diversifiés invitant les congressistes à échanger, participer et construire ensemble les contenus. La programmation et l'appel à contribution s'organisent en deux modes : « construire ensemble » ou mode collaboratif et « partager et diffuser » ou mode interactif

💡 Des formats seront programmés directement par les organisateurs en dehors de l'appel à contribution tels que **tables rondes plénières, théâtre-forum et plateau télé**. Toutefois, certains contributeurs pourraient être sollicités à y participer en fonction de la nature du sujet développé. Des **panneaux posters** complètent le dispositif.



## Nos conseils pour choisir le bon format

### Les formats collaboratifs

Le mode collaboratif propose deux formats pour collaborer et construire ensemble, afin de s'enrichir mutuellement et coproduire des contenus valorisables.

#### Café Dring Dring ! (Speed dating)

- **Le principe**

Cette session se déroule comme un speed-dating. Elle réunit de nombreux intervenants au même moment pour présenter leur expérience ou leur innovation, et échanger avec les participants ayant des projets similaires. Les participants ont un temps limité pour visiter autant de contributeurs que possible. Les présentations sont renouvelées toutes les 10 minutes (présentation et échanges), lorsqu'une sonnette de vélo retentit pour signaler aux congressistes de visiter un autre intervenant de leur choix.

Les questions les plus fréquentes pourront donner lieu à restitution en plénières ou plateau TV, aboutissant ainsi à la production collective de pistes pour la transposition des projets.

- **Votre rôle**

Vous accueillez 4 à 5 participants différents toutes les 10 minutes. Vous leur expliquez brièvement votre action (3 minutes) et engagez un dialogue avec eux sur leurs interrogations et besoins quant à leur propre projet ou action. En fin de session, vous restituez en plénière les questions les plus fréquentes (3 à 5) et présentez vos réponses sous forme de pistes pour la transposition de votre projet.

- **Notre conseil**

Choisissez ce format si votre présentation porte sur un retour d'expérience réussie, solide et mature, invitant à la transposition. Votre proposition mettra en avant la richesse de votre expérience et donc votre capacité à répondre à une diversité de questions et à conseiller les participants sur la transposition possible à leur cas de figure.

#### Atelier Dynamo

- **Le principe**

Cet atelier réunit plusieurs intervenants qui partagent successivement leur expérience sur une problématique commune et ciblée. Mené par un modérateur, l'atelier Dynamo aboutit à mettre en lumière de manière collective et synthétique les connaissances actuelles sur un sujet qui pourront être restituées en plénière (facteurs de succès pour un type de projets, recherches sur le comportement des cyclistes, etc).

- **Votre rôle**

Vous présentez une expérience, le résultat d'une recherche ou d'une action, en mettant en avant les enseignements essentiels sur le sujet, votre avancée dans l'amélioration des connaissances. Vous contribuez ensuite à la production collective.

- **Notre conseil**

Choisissez ce format si votre présentation apporte une avancée dans l'amélioration des connaissances ou des pratiques, si elle est source d'enseignement. Votre proposition mettra en avant les nouveautés ou les avancées apportées par votre recherche ou votre action, et votre capacité à en débattre. Cet atelier est particulièrement adapté aux contributeurs étant chercheurs ou experts.

### Les formats interactifs

Le mode interactif propose trois formats pour s'informer, échanger, débattre, afin de partager et diffuser les expériences et bonnes pratiques.

#### Atelier Roue libre

- **Le principe**

L'atelier est animé par un modérateur. Il se déroule autour de 3 présentations successives sur des thèmes complémentaires, suivies d'échanges avec la salle. Chaque orateur dispose de 20 minutes pour présenter un sujet en faisant appel à sa créativité personnelle sans avoir recours à une présentation Powerpoint.

- **Votre rôle**

Vous présentez une expérience, un raisonnement, les conclusions d'une étude ou recherche avec des supports variés autres que le PowerPoint (maquettes, vidéo, bande son, outils matériels ou numériques,...).

- **Notre conseil**

Choisissez ce format si votre présentation se prête bien à d'autres supports que le Powerpoint (film, démonstration d'outils, poster, etc).

Votre proposition mettra en avant l'adaptation de votre projet à ce format, votre créativité personnelle et les supports utilisés.

#### Atelier contre la montre

- **Le principe**

La session est animée par un modérateur. Elle dure 30 minutes avec des présentations successives de courte durée par 5 à 6 intervenants.

- **Votre rôle**

Vous présentez votre sujet de façon synthétique (5 minutes et 10 diapositives/images maximum) avant de vous mettre à la disposition du public pour échanger.

- **Notre conseil**

Choisissez ce format si votre présentation peut être résumée de manière claire et pédagogique.

Votre proposition mettra en avant votre capacité à capter l'audience et à partager de nombreuses informations utiles en 5 minutes. Vous pouvez la combiner à une présentation de poster.

#### Double sens cyclable (Battle)

- **Le principe**

Le débat est animé par un modérateur. Il associe plusieurs intervenants et les participants, répartis en deux groupes qui affichent leurs positions antagonistes et qui défendent des arguments opposés.

- **Votre rôle**

Vous proposez un sujet polémique (exemple : pour ou contre le port obligatoire du casque à vélo ?), vous défendez votre parti pris et exposez vos arguments dans le cadre d'un débat d'idées.

- **Notre conseil**

Choisissez ce format si votre présentation porte sur un sujet portant à controverses ou apporte des éléments nouveaux remettant en question une vision traditionnelle. Votre proposition mettra en avant la maturité de votre contribution, votre maîtrise du sujet (argumentaires), et votre talent pour le débat.

#### Priorité aux cyclistes (panneaux posters)

- **Le principe**

Votre poster est libre de consultation durant tout le congrès dans une salle d'exposition. Vous pouvez présenter votre poster lors des temps de pause ou prévoir des rendez-vous pour apporter des explications.

- **Votre rôle**

Vous concevez, réalisez et affichez un poster retraçant votre expérience, recherche ou innovation. L'impression et le transport sont à votre charge.

- **Notre conseil**

Choisissez ce format si votre présentation est adaptée à une illustration visuelle synthétique. Votre proposition mettra en avant votre capacité à présenter par écrit votre sujet de manière synthétique, attractive et pédagogique.

## EN RÉSUMÉ

1. Lisez l'appel à contribution et le guide des contributeurs
2. Inspirez vous de la ligne éditoriale et définissez votre contribution
3. Faites votre choix de format
4. Réfléchissez aux atouts de votre contribution
5. Soumettez votre contribution en ligne avant le 31 octobre 14 en 2 étapes :
  - Créez votre profil
  - Remplissez le formulaire en ligne et rédigez votre abstract

**Rendez-vous sur la plateforme en ligne : <https://www.xcdsystem.com/velo-city2015>**



## VELO-CITY 2015 : L'ESSENTIEL EN QUELQUES CLICS

Pour rester informé sur Velo-city 2015 Nantes-France, consultez le site officiel :

[www.velo-city2015.com](http://www.velo-city2015.com)

Pour déposer votre contribution en ligne, connectez-vous sur la plateforme :

<https://www.xcdsystem.com/velo-city2015>

Production événementielle  
La Cité, Nantes Events Center

Concept Velo-city  
European Cyclist Federation

Direction éditoriale  
Nantes Métropole, Direction des déplacements

